

## گزارش نظر سنجی انتخابات ریاست جمهوری ۲۱ اردیبهشت ۱۳۹۶

اشاره:

این پنجمین گزارش از نظرسنجی‌های روزانه‌ای است که «ایپو» (iPPO) قرار است تا روز انتخابات ریاست جمهوری ۱۳۹۶ انجام دهد و نتایج آن را به صورت روزانه در وبسایت خود منتشر کند. «ایپو» (IPPO GROUP, INTERNATIONAL PERPECTIVES FOR PUBLIC OPINION LLC)، یک شرکت خصوصی است که خدمات مشاوره‌ای و تحلیلی ارائه می‌دهد و در زمینه‌ی مسائل اجتماعی، سیاسی و فرهنگی پژوهش می‌کند.

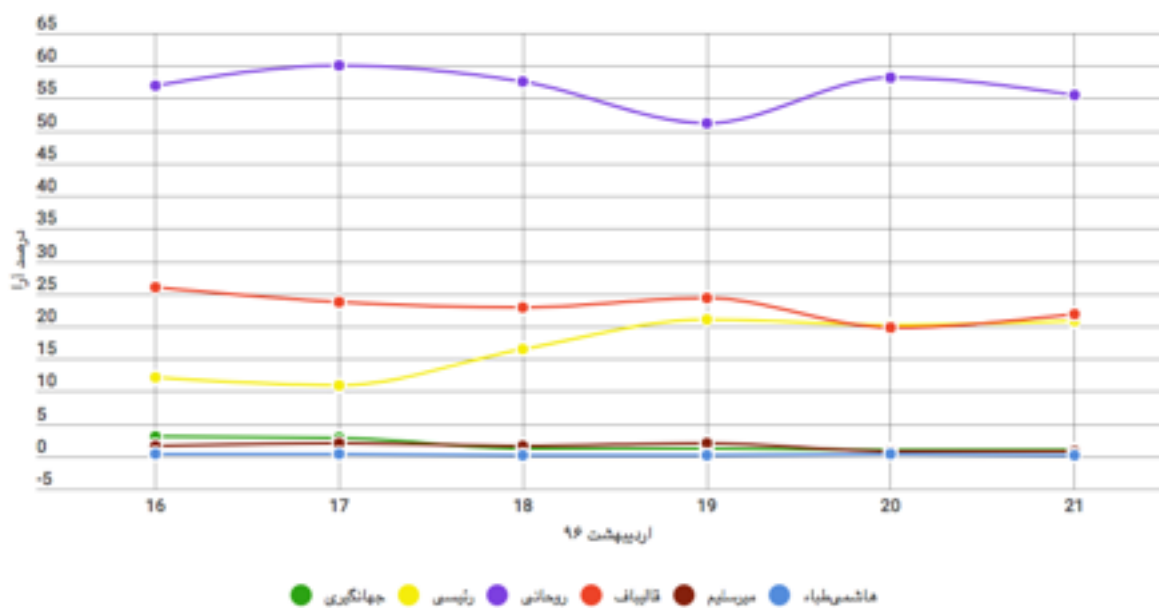
ما در «ایپو» بر این باوریم تا با تکیه بر اندازه‌گیری‌های معتبرتر، به درک دقیق‌تری از روندهای جامعه کمک کنیم و از این راه سهمی در شفافیت عرصه‌ی عمومی داشته باشیم. شاید که این گونه تلاش‌ها بتواند فرهنگ پژوهش، و تصمیم‌گیری بر اساس واقعیات را، بهبود ببخشد.

این گزارش فقط دربردارنده بخشی از مهم‌ترین اطلاعات به دست آمده از نظرسنجی است. امیدواریم با نزدیک شدن به روزهای انتخابات، گزارش‌ها از غنای بیشتر برخوردار شود.

## رای برای انتخاب رئیس جمهور

اگر همین امروز انتخابات برگزار می‌شد، به چه کسی رای می‌دادید؟\*

ippogroup.com



\* نظر رای‌دهندگان احتمالی که می‌گویند به یکی از شش نامزد رسمی رای می‌دهند.

اطلاعات این نمودار تا روز انتخابات بر اساس نظرسنجی‌های «ایپو» به روز می‌شود.



آرای همه نامزدهای اصلی انتخابات ریاست جمهوری ۹۶، کم یا بیش در حال افزایش و کاهش است. با این همه، حسن روحانی، با وجود کاهشی اندک در آراء خود، هنوز برنده دور اول انتخابات به نظر می‌رسد. در واقع، اکنون حدود ۵۵ درصد از کسانی که می‌گویند:

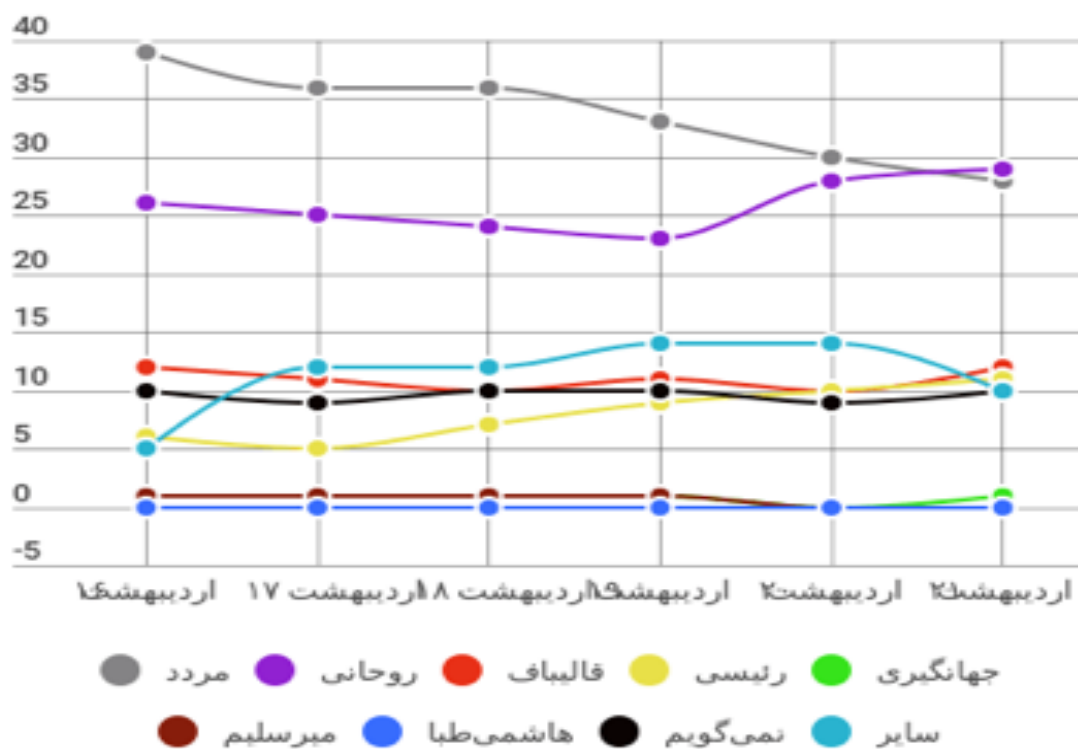
(۱) قطعاً یا احتمالاً، در انتخابات شرکت خواهند کرد: و

۲) به یکی از ۶ نامزد موجود رای می‌دهند؛

حسن روحانی را به عنوان فرد منتخب خود در روزهای اخیر برگزیده‌اند. در مقابل محمدباقر قالیباف با اندکی افزایش، حدود ۲۲ درصد از آراء را به خود اختصاص داده است و آرای ابراهیم رئیسی با اندکی افزایش روبرو بوده است (نمودار بالا).

با توجه به حاشیه خطای این نظرسنجی (بین ۳ تا ۴ درصد)، توجه به روندها مهم‌تر از تمرکز بر افزایش‌ها و کاهش‌های روزانه آراست. همچنین نباید از نظر دور داشت که گرچه نسبت مردها در حال کاهش است، اما در فاصله کمتر از یک هفته تا روز تا انتخابات هنوز ۲۸ درصد از رای دهندگان مرد هستند و ۱۴ درصد نظر مشخص ابراز نکرده‌اند. (نمودار سمت چپ).

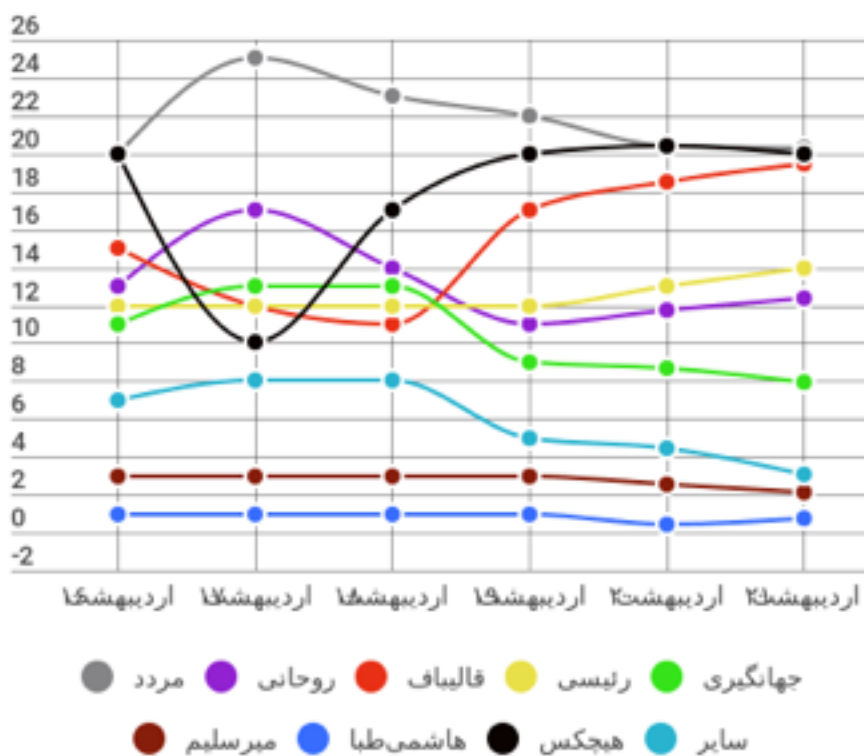
## روند تحول نظر رای‌دهندگان - (%) انتخابات ۹۶



## انتخاب دوم پاسخگویان

در طول شش روز اخیر، از مردم سوال شده است که اگر تا روز رای‌گیری نظرشان عوض شود، به چه کسی دیگری رای خواهند داد. حدود یک پنجم از رای‌دهندگان بر نظر اول خود پافشاری می‌کنند و می‌گویند به شخص دیگری رای نمی‌دهند. آرای قالیباف و رئیسی به عنوان انتخاب دوم، هنوز در حال رشد اما با سرعتی کم است و مردها هنوز بیش از یک پنجم رای‌دهندگان را تشکیل می‌دهند.

### انتخاب دوم (جایگزین) (%) رای‌دهندگان

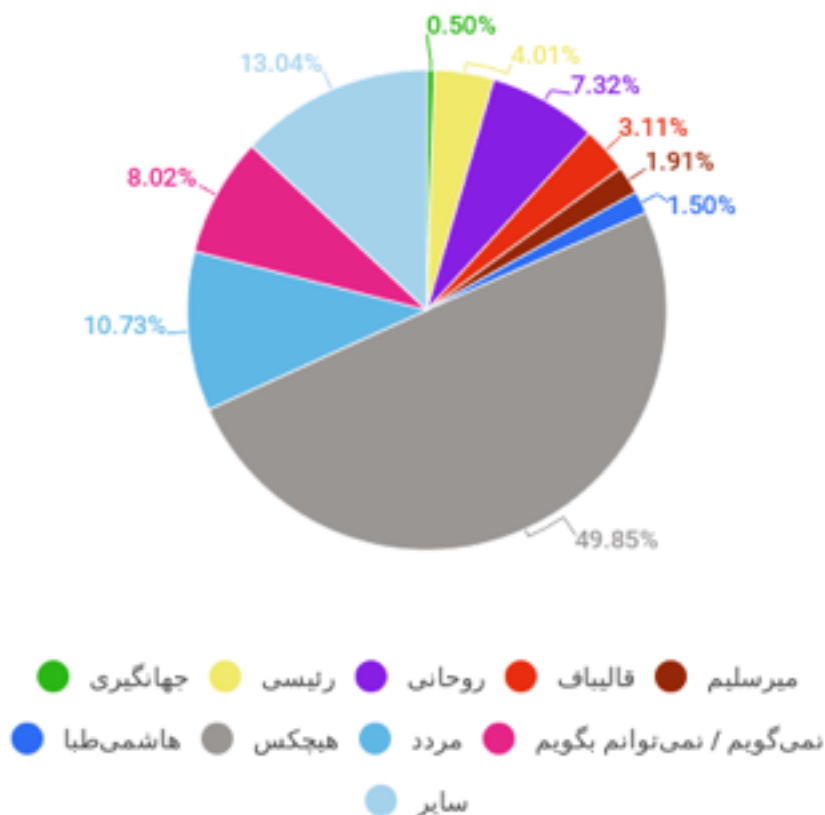


## کاندیدای نامحسوب

بیشتر پاسخگویان کماکان از بیان این موضوع سرباز می‌زنند که بگویند کدامیک از کاندیداهای موجود آن قدر به نظرشان نامطلوب است که به هیچ وجه حاضر به رای دادن به او نیستند. در واقع، نزدیک به نیمی از پاسخگویان می‌گویند هیچ کس از نظر آنان آن‌قدرها نامحسوب نیست یا این که نمی‌توانند یا نمی‌خواهند بگویند که نامزد نامطلوب آنان کیست. رتبه سه نامزد نامحسوب، بیش و کم، مانند رتبه سه نامزدی است که بیشترین رای را دارند: به ترتیب روحانی (۷درصد)، رئیسی (۴ درصد) و قالیباف (۳ درصد). جهانگیری (با کمتر از یک درصد) کماکان پایین‌ترین رتبه عدم محبوبیت را کسب کرده است.

کسی هست که حاضر نباشید به هیچ قیمتی به او  
رای بدهید؟

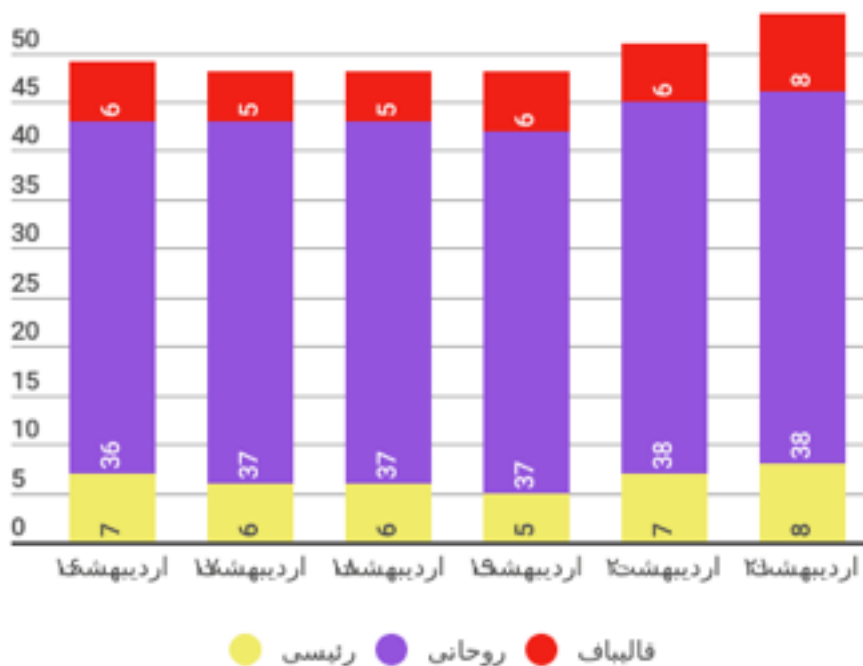
اردیبهشت ۲۱



## پیش‌بینی پیروزی نامزدها

فهمیدن این که مردم فکر می‌کنند چه کسی در انتخابات ریاست جمهوری امسال برنده خواهد شد می‌تواند تصویری تصویری از فضای انتخابات و تفاوت گرایش آنان با انتظار و پیش‌بینی‌شان از انتخابات به دست دهد. اگر فقط ۳ نامزد دارای بخت بیشتر برای انتخاب را در نظر بگیریم، در ۶ روز اخیر، روحانی با فاصله از دیگران بخت اول به حساب آمده است و بخت پیروزی قالیباف و رئیسی از جانب مردم شانه به شانه در حرکت اند.

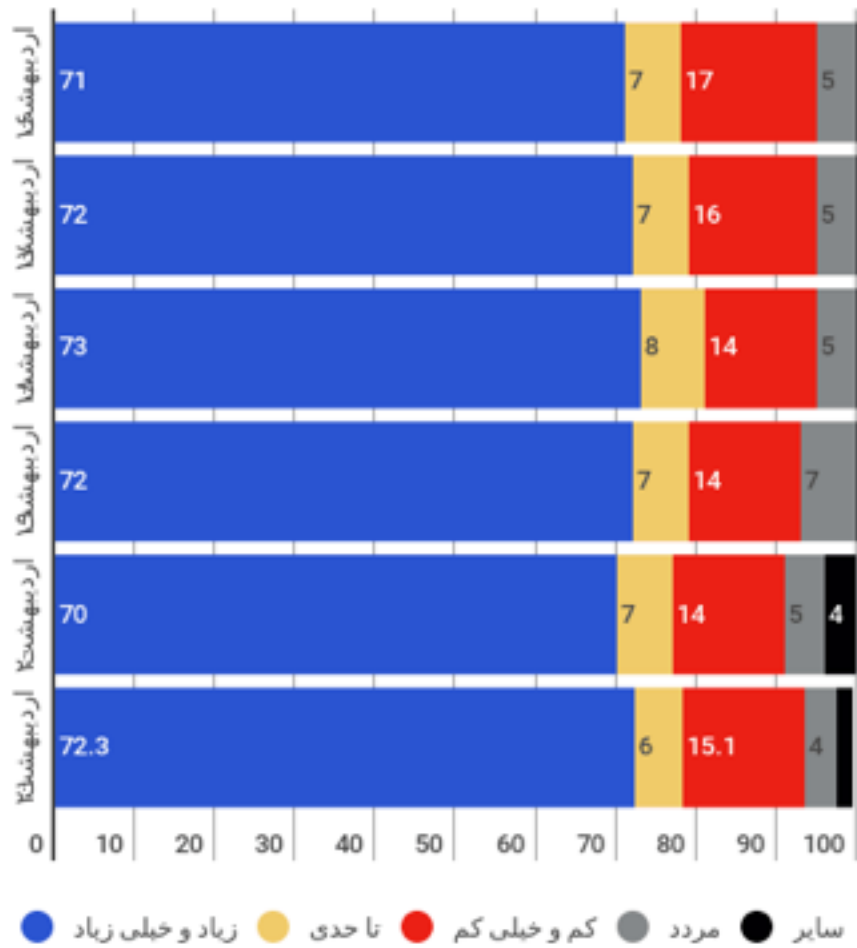
به نظر شما این بار چه کسی در انتخابات برنده (%) می‌شود؟



## مشارکت در انتخابات

میزان مشارکت اعلام شده از جانب پاسخگویان در شش روز گذشته، روند نسبتاً ثابتی را نشان می‌دهد. ۷۱ درصد پاسخگویان می‌گویند به احتمال زیاد یا خیلی زیاد در انتخابات این دوره ریاست جمهوری شرکت خواهند کرد. در مقابل، ۱۶ درصد می‌گویند احتمال کم یا بسیار کمی وجود دارد که در این انتخابات شرکت کنند. گذشته از ۷ درصد از پاسخگویانی که احتمال شرکت آن‌ها در انتخابات - بیش یا کم - وجود دارد، ۵ درصد نیز در این زمینه به تصمیم مشخصی نرسیده‌اند. باید توجه داشت که میزان مشارکت اعلام شده در نظرسنجی‌ها، از جمله نظرسنجی حاضر، لزوماً معادل همان میزان از نسبت شرکت کنندگان در روز انتخابات نیست. در نظرسنجی‌ها، معمولاً میزان «اعلام مشارکت»، بیش از میزان «مشارکت عملی» در روز انتخابات است. تفاوت «مشارکت اعلامی» و «مشارکت عملی» فقط مختص ایران نیست.

چقدر احتمال دارد شما در انتخابات ریاست جمهوری (%)  
 که این ماه برگزار می‌شود، رای بدهید؟



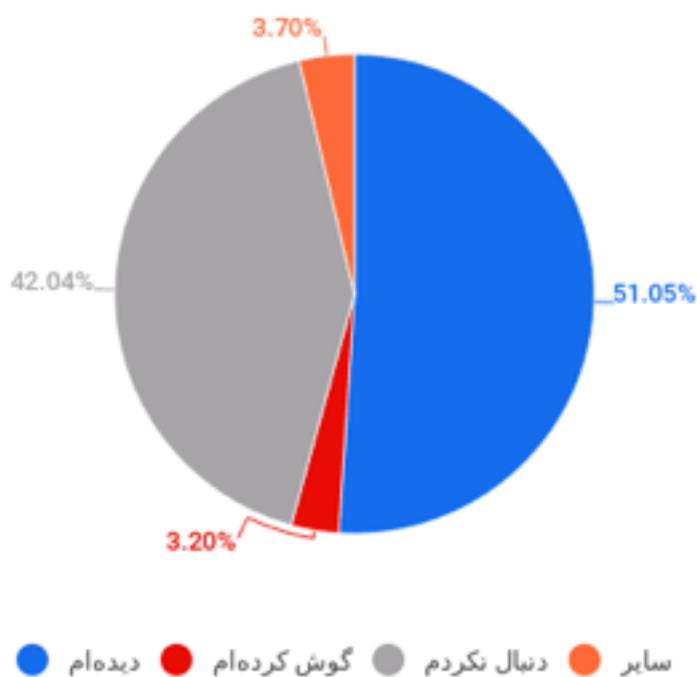


## پیگیری مناظره‌ها

پیگیری مناظره‌ها موضوعی است که پاسخگویان را تا حدی به دو گروه نسبتاً هم وزن تقسیم می‌کند. اما میزان توجه به مناظره‌ها بعد از مناظره دوم افزایش نشان می‌دهد. حدود ۵۴ درصد از پاسخگویان می‌گویند مناظره‌های انتخاباتی را دنبال کرده‌اند و ۴۲ درصد از آنان می‌گویند این مناظره‌ها را تا به حال دنبال نکرده‌اند. ۴۹ درصد از پاسخگویان مناظره‌ها را تماشا کرده‌اند و ۳ درصد از آنان مناظره‌ها را شنیده‌اند.

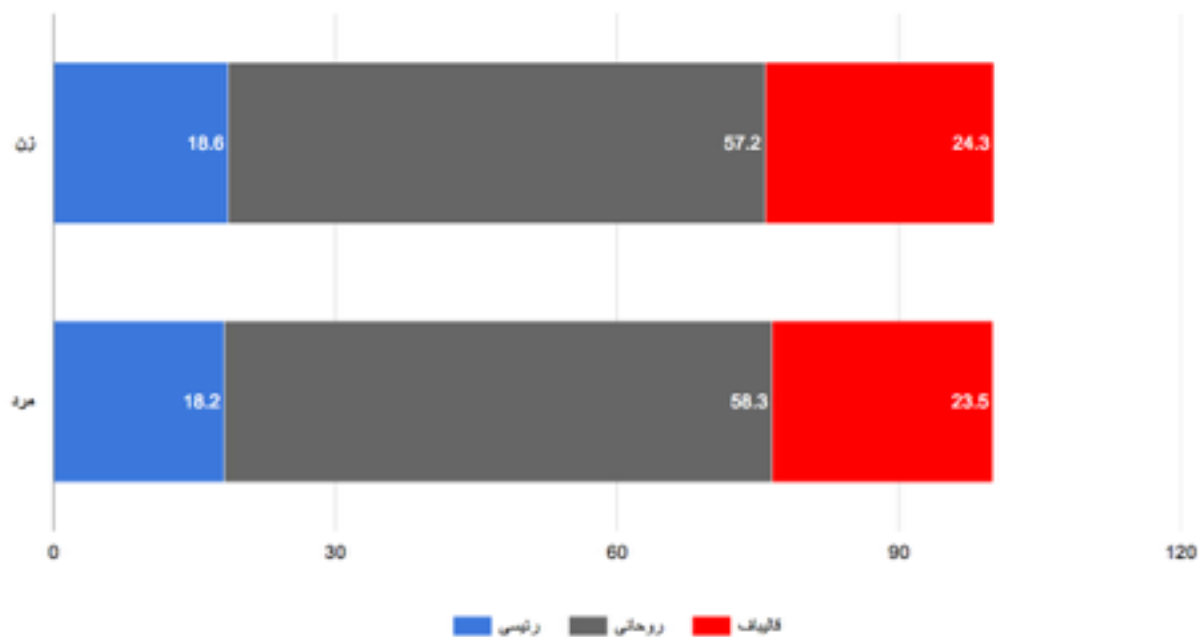
آیا شما مناظره‌های انتخاباتی را نگاه کرده‌اید؟ (%)

اردیبهشت ۲۱

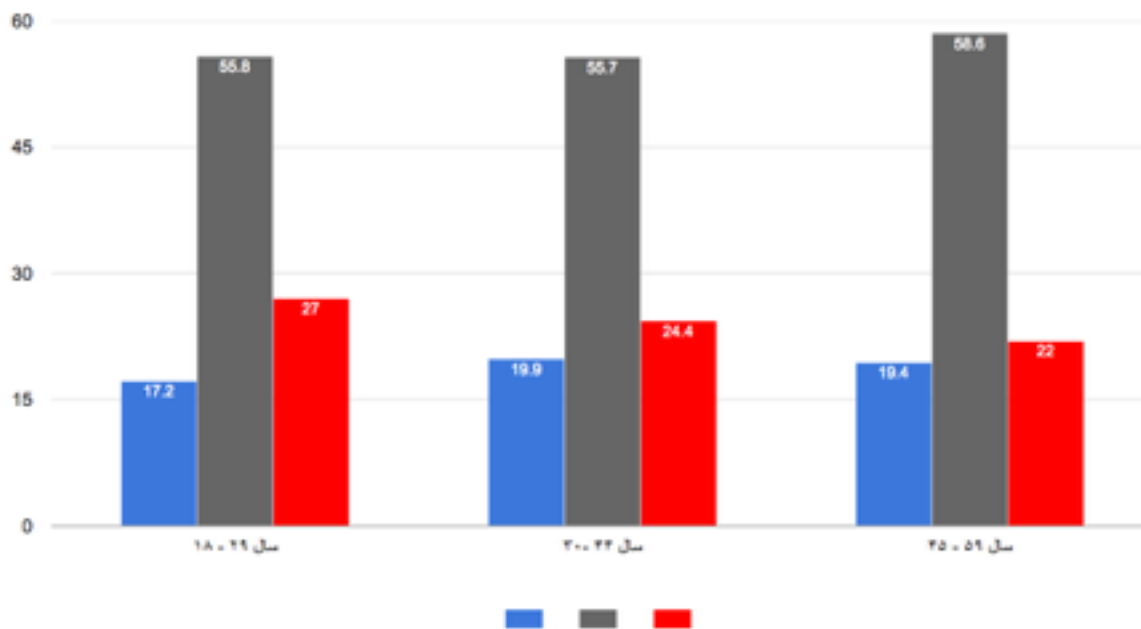




تفاوت رای به نامزدها بر اساس جنسیت (%)

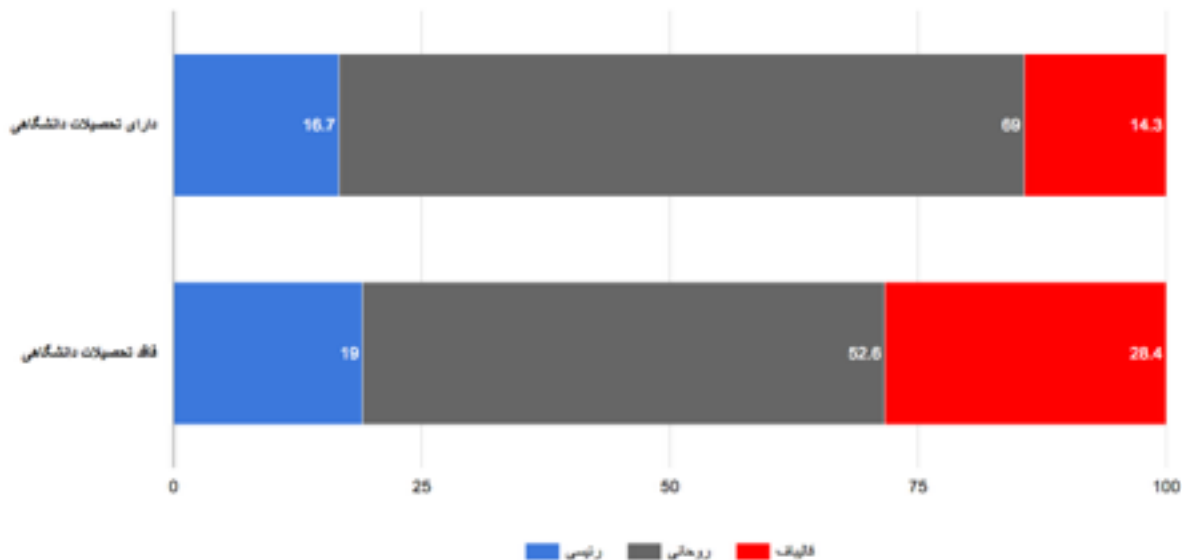


تفاوت رای به نامزدها بر اساس گروه سنی (%)

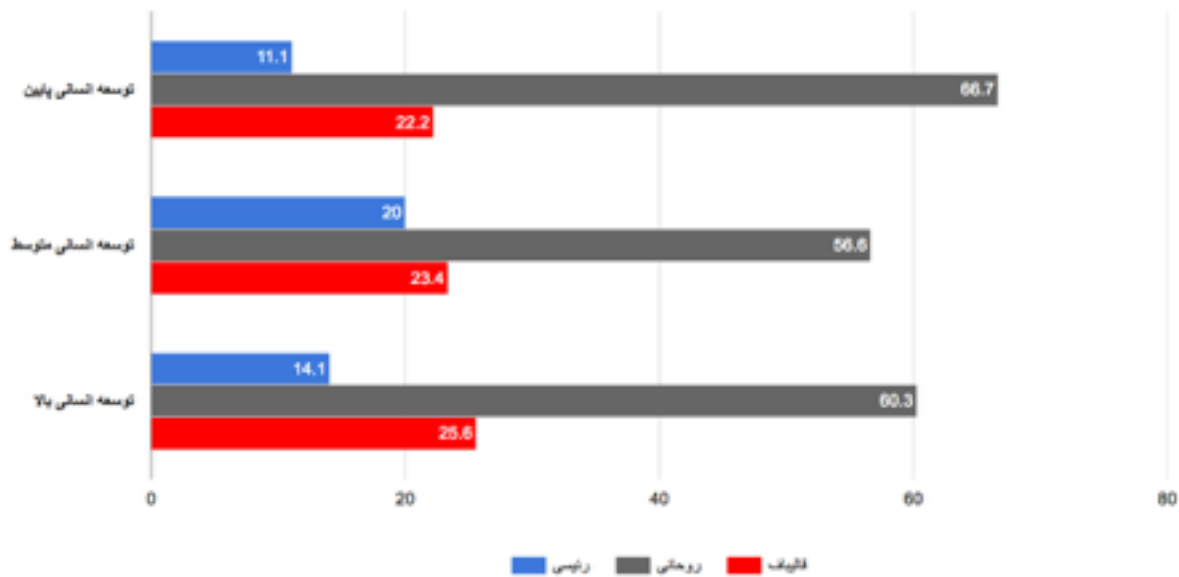


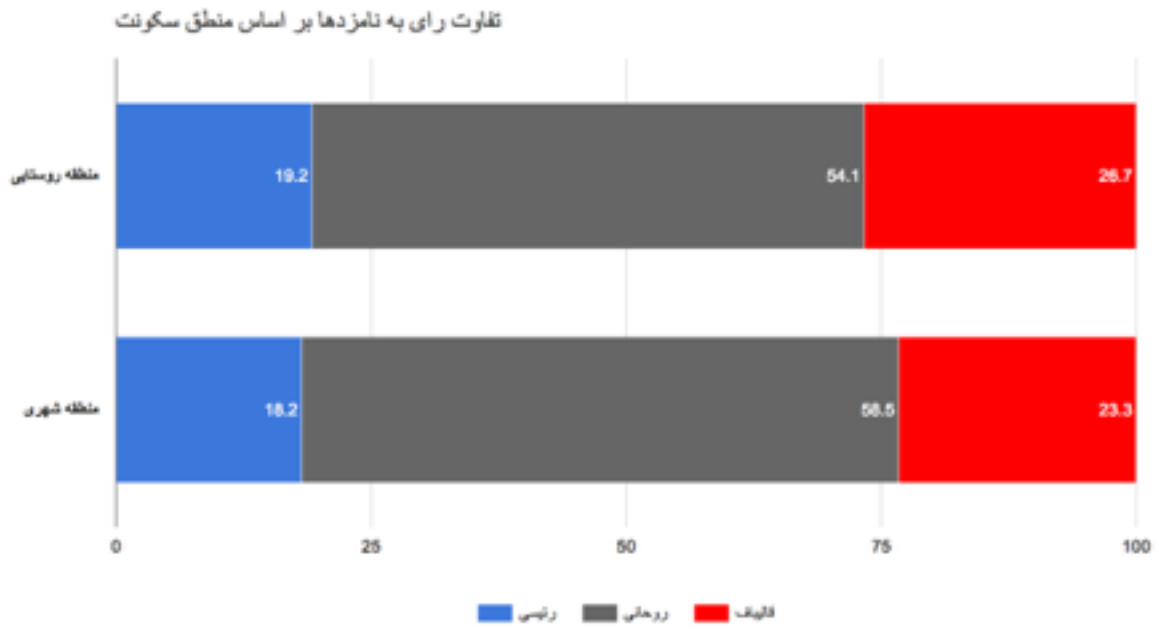


رای به نامزدها بر اساس سطح تحصیلات



تفاوت رای به نامزدها بر اساس سطح توسعه انسانی استان محل سکونت پاسخگویان





## ● روش پیمایش:

- ❖ این پیمایش به شیوه چرخشی چهار روزه در سطح ملی در فاصله روزهای ۱۸ تا ۲۱ اردیبهشت ۱۳۹۶ انجام شده است.
- ❖ مصاحبه‌ها به صورت تلفنی با ۱۲۱۲ نفر از ایرانیان ۱۸ سال و مسن‌تر ساکن ایران صورت گرفته است که به صورت تصادفی انتخاب شده‌اند.
- ❖ مصاحبه‌ها توسط پرسشگران فارسی زبان در طول ساعات روز انجام شده است.
- ❖ مصاحبه‌گران به صورت عمومی برای پرسشگری و به صورت اختصاصی برای هر پیمایش آموزش دیده و در صورت موفقیت در آزمون مصاحبه‌گری، برای پرسشگری انتخاب شده‌اند.
- ❖ هر مصاحبه بر حسب میزان اعتماد و صداقت پاسخگویان، توسط پرسشگر و ناظر پرسشگری ارزیابی و نمره داده شده است. پاسخگویانی که نمره اعتماد یا صداقت آن‌ها «خیلی کم» تشخیص داده شده، از نمونه کنار گذاشته شده‌اند.
- ❖ طرح نمونه‌گیری، نمونه‌گیری نسبتی دو مرحله‌ای بر حسب سهم اپراتورهای مختلف در بازار تلفن و سپس به صورت تصادفی ساده بوده است.
- ❖ نمونه با توجه به اطلاعات قابل دسترسی آخرین سرشماری ملی (۱۳۹۰) بر حسب جنسیت، گروه سنی و محل اقامت (شهری/روستایی) وزن داده شده است.
- ❖ نتایج به دست آمده از این پیمایش را با فرض بیشترین واریانس، با اطمینان ۹۵٪ و با حاشیه‌ی خطای  $\pm 2/81$  تا  $\pm 3/74$  (بر حسب تعداد پاسخ‌ها به هر سوال) می‌توان به کل جمعیت تعمیم داد.

