

گزارش نظر سنجی انتخابات ریاست جمهوری ۱۹ اردیبهشت ۱۳۹۶

اشاره:

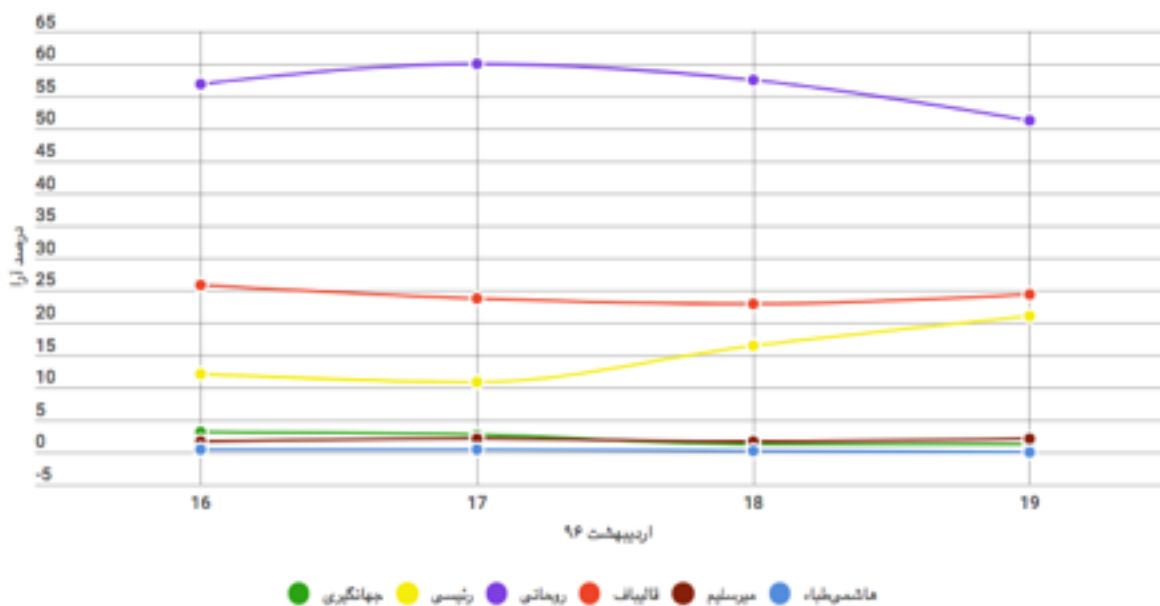
این سومین گزارش از نظرسنجی‌های روزانه‌ای است که «ایپو» (iPPO) قرار است تا روز انتخابات ریاست جمهوری ۱۳۹۶ انجام دهد و نتایج آن را به صورت روزانه در وبسایت خود منتشر کند. «ایپو» (IPPO GROUP, INTERNATIONAL PERSPECTIVES FOR PUBLIC OPINION LLC)، یک شرکت خصوصی است که خدمات مشاوره‌ای و تحلیلی ارائه می‌دهد و در زمینه‌ی مسائل اجتماعی، سیاسی و فرهنگی پژوهش می‌کند.

ما در «ایپو» بر این باوریم تا با تکیه بر اندازه‌گیری‌های معتبرتر، به درک دقیق‌تری از روندهای جامعه کمک کنیم و از این راه سهمی در شفافیت عرصه‌ی عمومی داشته باشیم. شاید که این گونه تلاش‌ها بتواند فرهنگ پژوهش، و تصمیم‌گیری بر اساس واقعیات را، بهبود ببخشد.

این گزارش فقط دربردارنده بخشی از مهم‌ترین اطلاعات به دست آمده از نظرسنجی است. امیدواریم با نزدیک شدن به روزهای انتخابات، گزارش‌ها از غنای بیشتر برخوردار شود.

رای برای انتخاب رئیس جمهور

اگر همین امروز انتخابات برگزار می‌شد، به چه کسی رای می‌دادید؟*



* نظر رای‌دهندگان احتمالی که می‌گویند به یکی از شش نامزد رسمی رای می‌دهند.

اطلاعات این نمودار تا روز انتخابات بر اساس نظرسنجی‌های «ایپو» به روز می‌شود.



نامزد پیشین انتخابات با روند کاهش آراء روبروست. اکنون حدود ۵۱ درصد از کسانی که می‌گویند:

(۱) قطعاً یا احتمالاً، در انتخابات شرکت خواهند کرد؛ و

(۲) به یکی از ۶ نامزد موجود رای می‌دهند؛

حسن روحانی را به عنوان فرد منتخب خود در روزهای اخیر برگزیده‌اند، اما آرای او در دو روز اخیر

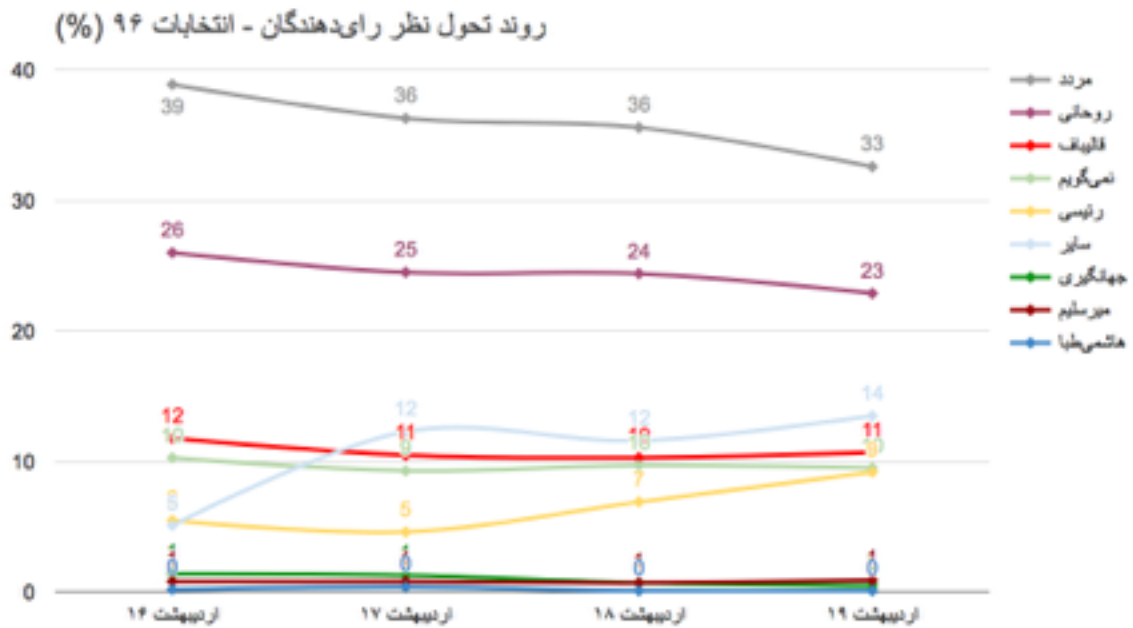
اندکی رو به کاهش گذاشته است. در مقابل حدود ۵ درصد کاهش آرای روحانی، آرای ابراهیم رئیسی

در چهار روز اخیر رشدی معادل ۹ درصد داشته است. آرای محمد باقر قالیباف تغییر قابل ملاحظه‌ای

نشان نمی‌دهد. آرای سه نامزد دیگر، میرسلیم، جهانگیری و هاشمی طباطبائی نیز حدود ۲ درصد یا کمتر است

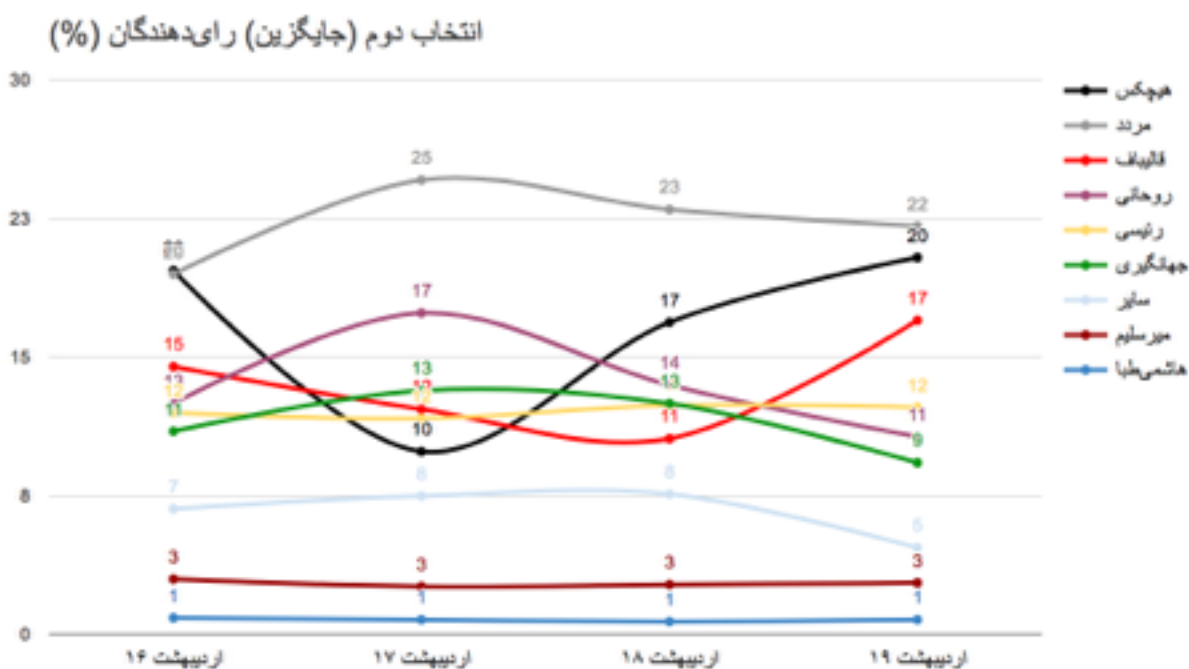
(نمودار بالا).

با توجه به دامنه خطای این نظرسنجی‌ها (بین ۳ تا ۴ درصد) در حال حاضر نمی‌توان در مورد این تغییرات ارزیابی قاطعی به دست داد. روند تحولات نشان می‌دهد که در فاصله ده روز تا انتخابات هنوز یک سوم رای دهندگان مردد هستند و یک ششم نظر مشخص ابراز نکرده‌اند. (نمودار زیر).



انتخاب دوم پاسخگویان

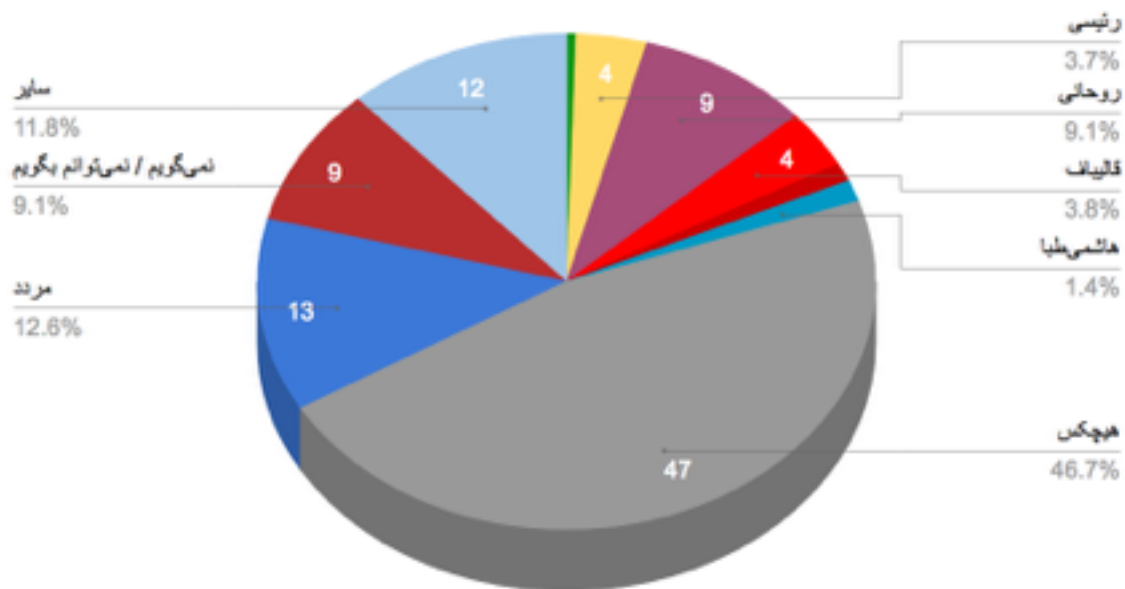
در طول چهار روز اخیر، از مردم سوال شده است که اگر تا روز رای‌گیری نظرشان عوض شود، به چه کسی دیگری رای خواهند داد. دو تغییر عمده مربوط است به کسانی که می‌گویند انتخاب دوم‌شان روحانی است یا به هیچ کس دیگر رای نمی‌دهند. روحانی در این جا نیز با کاهشی ۸ درصدی نسبت به دو روز گذشته روبروست. در مقابل، در همین فاصله، قالیباف به عنوان انتخاب دوم، رشدی ۹ درصدی نشان می‌دهد. کاهش آرای مردها و افزایش نسبت کسانی که می‌گویند به کس دیگری رای نمی‌دهند نیز قابل توجه است.



کاندیدای نامحبوب

بیشتر پاسخگویان کماکان از بیان این موضوع سرباز می‌زنند که بگویند کدامیک از کاندیداهای موجود آن قدر به نظرشان نامطلوب است که به هیچ وجه حاضر به رای دادن به او نیستند. در واقع، نزدیک به نیمی از پاسخگویان می‌گویند هیچ کس از نظر آنان آن‌قدرها نامحبوب نیست یا این که نمی‌توانند یا نمی‌خواهند بگویند که نامزد نامطلوب آنان کیست. رتبه سه نامزد نامحبوب مانند رتبه سه نامزدی است که بیشترین رای را دارند: به ترتیب روحانی (۹ درصد) قالیباف (۴ درصد) و رئیسی (۴ درصد). جهانگیری (با کمتر از یک درصد) کماکان پایین‌ترین رتبه عدم محبوبیت را کسب کرده است.

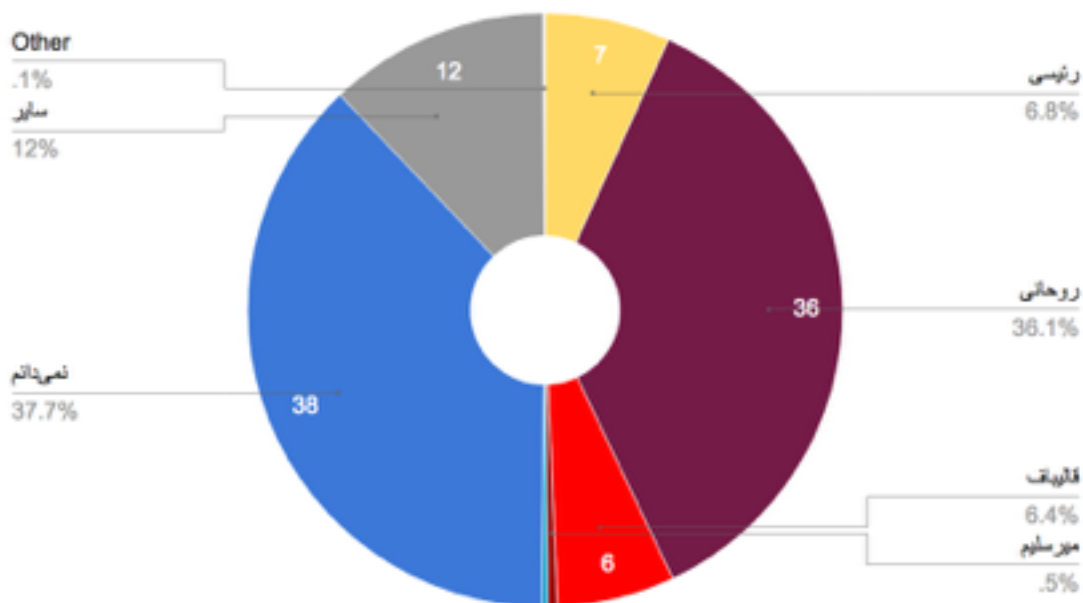
کسی هست که حاضر نباشید به هیچ قیمتی به او رای بدهید؟ (%)



پیش‌بینی پیروزی نامزدها

فهمیدن این که مردم فکر می‌کنند چه کسی در انتخابات ریاست جمهوری امسال برنده خواهد شد می‌تواند تصویری تصویری از فضای انتخابات و تفاوت گرایش آنان با انتظار و پیش‌بینی‌شان از انتخابات به دست دهد. تصور پاسخگویان از نامزدهای دارای بخت پیروزی در انتخابات ، نسبت به روزهای پیش کمی تفاوت کرده است. گرچه روحانی از نظر پاسخگویان هنوز بخت اول پیروزی است، اما رئیسی در این زمینه اندکی از قایلباف پیشی گرفته است. نزدیک به ۴۰ درصد از پاسخگویان نیز می‌گویند در این زمینه حدسی نمی‌زنند.

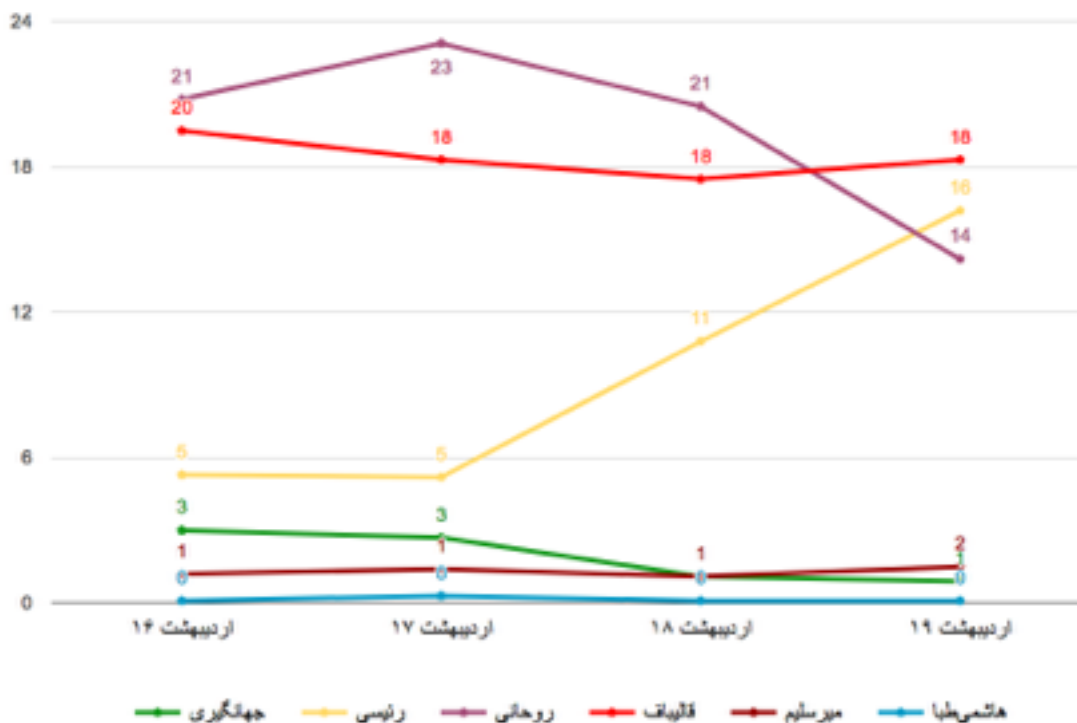
(%) به نظر شما این بار چه کسی در انتخابات برنده می‌شود؟



تفاوت رای به نامزدها با پیش‌بینی پیروزی آن‌ها در انتخابات

تصور پاسخگویان از نامزدهای دارای بخت پیروزی در انتخابات پیش رو تفاوت عمده‌ای با تمایل آنان به نامزدها ندارد. اما نسبت پاسخگوییانی که بخت پیروزی روحانی را پیش‌بینی می‌کنند در حال کاهش است و در مقابل کسانی بخت پیروزی رئیسی را پیش‌بینی می‌کنند رو به افزایش است. این نمودار با تفریق نسبت کسانی است که پیروزی یک نامزد را پیش‌بینی می‌کنند از نسبت کسانی که او به او رای می‌دهند به دست آمده است. در روزهای آینده اطلاعات بیشتری در این زمینه منتشر می‌کنیم.

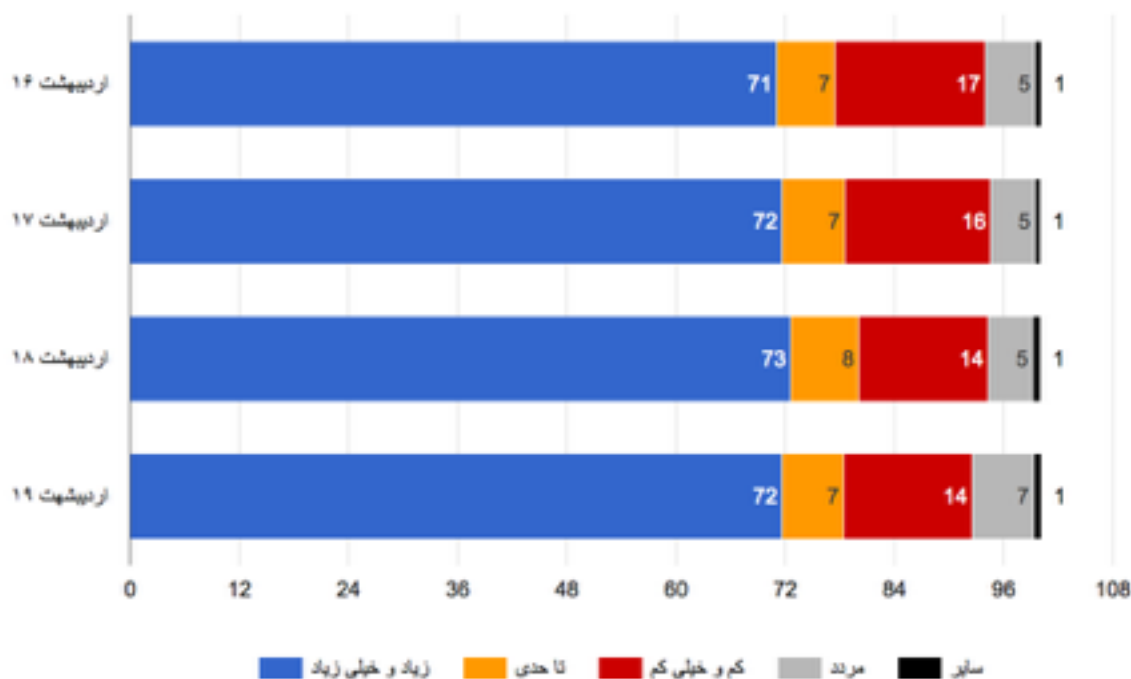
روند تفاضل میزان رای پاسخگویان به نامزدها با پیش‌بینی پیروزی آن‌ها (%)



مشارکت در انتخابات

میزان مشارکت اعلام شده از جانب پاسخگویان در چهار روز گذشته، روند ثابتی را نشان می‌دهد. حدود ۷۲ درصد پاسخگویان می‌گویند به احتمال زیاد یا خیلی زیاد در انتخابات این دوره ریاست جمهوری شرکت خواهند کرد. در مقابل، ۱۴ درصد می‌گویند احتمال کم یا بسیار کمی وجود دارد که در این انتخابات شرکت کنند. گذشته از ۷ درصد از پاسخگوییانی که احتمال شرکت آن‌ها در انتخابات - بیش یا کم - وجود دارد، ۵ درصد نیز در این زمینه به تصمیم مشخصی نرسیده‌اند. باید توجه داشت که میزان مشارکت اعلام شده در نظرسنجی‌ها، از جمله نظرسنجی حاضر، لزوماً معادل همان میزان از نسبت شرکت کنندگان در روز انتخابات نیست. در نظرسنجی‌ها، معمولاً میزان «اعلام مشارکت»، بیش از میزان «مشارکت عملی» در روز انتخابات است. تفاوت «مشارکت اعلامی» و «مشارکت عملی» فقط مختص ایران نیست.

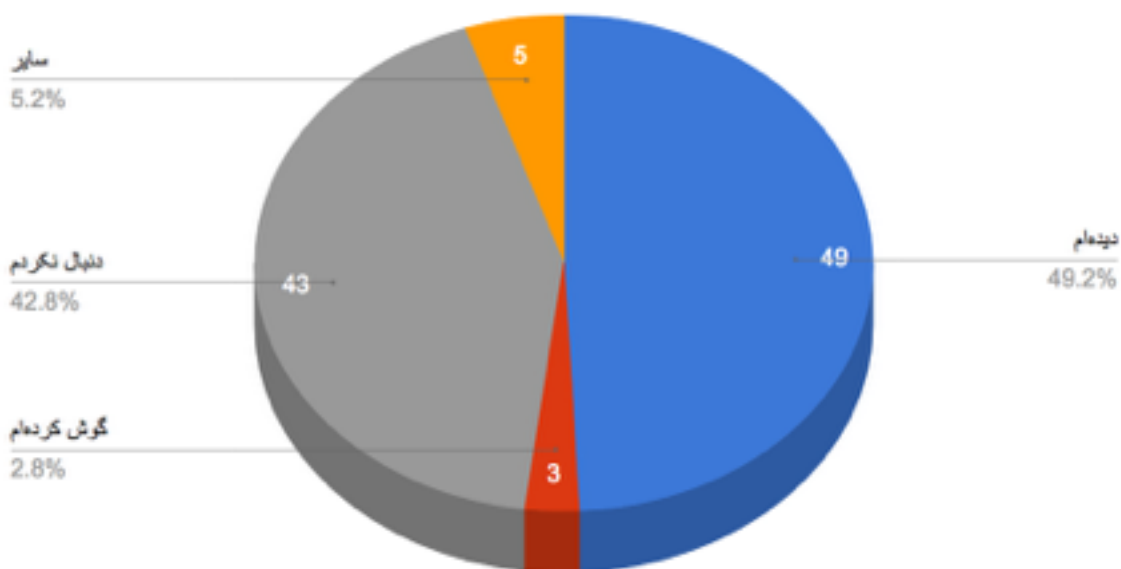
چقدر احتمال دارد شما در انتخابات ریاست جمهوری که این ماه برگزار می‌شود، رای بدهید؟
(%)



پیگیری مناظره‌ها

پیگیری مناظره‌ها موضوعی است که پاسخگویان را کماکان به دو گروه نسبتاً هم وزن تقسیم می‌کند. حدود نیمی از پاسخگویان می‌گویند مناظره‌های انتخاباتی را دنبال کرده‌اند و نیمی از آنان می‌گویند این مناظره‌ها را تا به حال دنبال نکرده‌اند. ۴۹ درصد از پاسخگویان مناظره‌ها را تماشا کرده‌اند و ۳ درصد از آنان مناظره‌ها را شنیده‌اند.

آیا شما مناظره‌های انتخاباتی را نگاه کرده‌اید؟ (%)

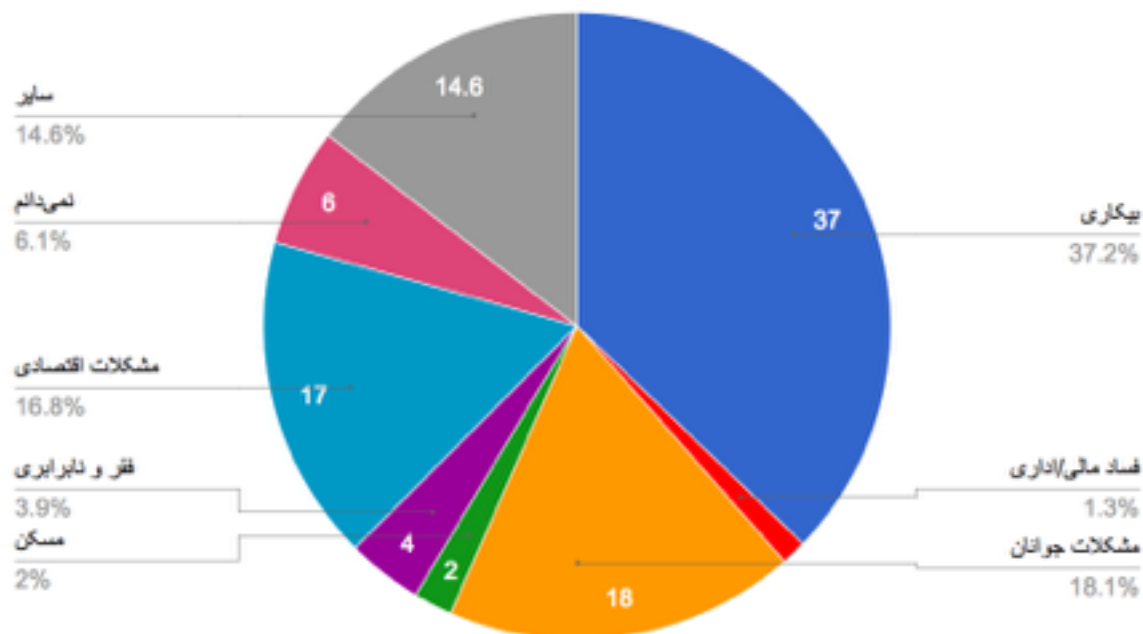


مهمترین مشکلات برای حل

اغلب تصور می‌شود مشکلاتی که مردم با آن مواجهند مستقیماً بر روی رای آن‌ها تاثیر می‌گذارد. فارغ از درستی یا نادرستی این گزاره، فهمیدن اولویت مشکلاتی که مردم خودشان می‌گویند با آن روبرو هستند، برای درک اولویت مشکلاتی که یک رئیس جمهور باید به حل آن بپردازد، ارزشمند است. از این رو، از پاسخگویان خواسته شده است بگویند اگر خود ایشان رئیس جمهور می‌شدند، اولین مشکلی که به سراغ حلش می‌رفتند، چه می‌بود.

حدود ۳۷ درصد از پاسخگویان به مشکل بیکاری به عنوان اولین مشکل برای حل اشاره کرده‌اند و ۱۸ درصد به مشکلات جوانان. مشکلات اقتصادی (شامل تورم و گرانی) نیز در مرتبه سوم اولویت‌هایی قرار داشته است که پاسخگویان به آن اشاره کرده‌اند. «فساد»، تنها توجه ۲ درصد از مردم را برای حل به خود معطوف کرده است.

اگر شما رئیس جمهور می‌شدید، اولین مشکلی که برطرف می‌کردید، چه مشکلی بود؟ (%)



● روش پیمایش:

- ❖ این پیمایش به شیوه چرخشی چهار روزه در سطح ملی در فاصله روزهای ۱۶ تا ۱۹ اردیبهشت ۱۳۹۶ انجام شده است.
- ❖ مصاحبه‌ها به صورت تلفنی با ۱۱۸۹ نفر از ایرانیان ۱۸ سال و مسن‌تر ساکن ایران صورت گرفته است که به صورت تصادفی انتخاب شده‌اند.
- ❖ مصاحبه‌ها توسط پرسشگران فارسی زبان در طول ساعات روز انجام شده است.
- ❖ مصاحبه‌گران به صورت عمومی برای پرسشگری و به صورت اختصاصی برای هر پیمایش آموزش دیده و در صورت موفقیت در آزمون مصاحبه‌گری، برای پرسشگری انتخاب شده‌اند.
- ❖ هر مصاحبه بر حسب میزان اعتماد و صداقت پاسخگویان، توسط پرسشگر و ناظر پرسشگری ارزیابی و نمره داده شده است. پاسخگویانی که نمره اعتماد یا صداقت آن‌ها «خیلی کم» تشخیص داده شده، از نمونه کنار گذاشته شده‌اند.
- ❖ طرح نمونه‌گیری، نمونه‌گیری نسبتی دو مرحله‌ای بر حسب سهم اپراتورهای مختلف در بازار تلفن و سپس به صورت تصادفی ساده بوده است.
- ❖ نمونه با توجه به اطلاعات قابل دسترسیِ آخرین سرشماری ملی (۱۳۹۰) بر حسب جنسیت، گروه سنی و محل اقامت (شهری/روستایی) وزن داده شده است.
- ❖ نتایج به دست آمده از این پیمایش را با فرض بیشترین واریانس، با اطمینان ۹۵٪ و با حاشیه‌ی خطای $\pm 2/84$ تا $\pm 3/82$ (بر حسب تعداد پاسخ‌ها به هر سوال) می‌توان به کل جمعیت تعمیم داد.